

NÁVOD K POUŽITÍ, OBSLUZE A ÚDRŽBĚ

PŘEVODOVÝ SET 1:150 teleskopická vzpěra

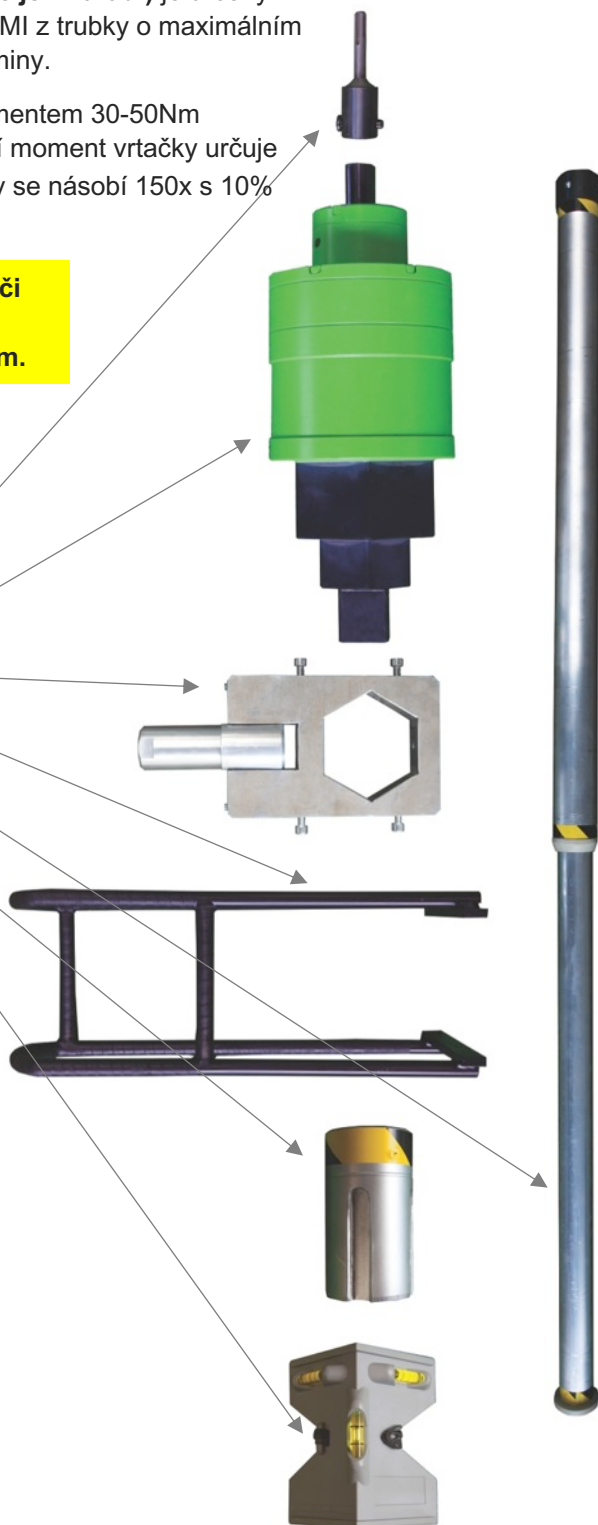
Převodový set 1:150 s teleskopickou vzpěrou (dále jen nářadí) je určený výhradně k instalaci zemních vrutů BAYO.S série SEMI z trubky o maximálním Ø 76mm a max délky produktu 1250mm do rostlé zeminy.

K pohonu **nářadí** jsou určeny vrtačky s kroutícím momentem 30-50Nm bez přiklepu nebo s možností přiklep vypnout. Kroutící moment vrtačky určuje kroutící moment převodovky. Kroutící moment vrtačky se násobí 150x s 10% ztrátou. Střížný pojistný kolík do max 5000Nm.

**K pohonu nářadí nikdy nesmí být použita vrtačka či vrtací kladivo se zapnutým přiklepem!
Kroutící moment vrtačky nesmí být vyšší než 50Nm.**

OBSAH BALENÍ:

Č.	Produkt	Název
x	Není součástí balení	VÝSTUP PRO VRTAČKU
1	59110	PŘEVODOVKA HEX 1:150
2	59111	DESKA S KLOUBEM 1:150
3	59113	ŘÍDÍTKA 1:150
4	59112	TELESKOPICKÁ VZPĚRA 1:150
x	Není součástí balení	VRTACÍ HLAVA SE VSTUPEM HEX
5	30013	SLOUPKOVÁ VODOVÁHA



NÁVOD K POUŽITÍ, OBSLUZE A ÚDRŽBĚ

PŘEVODOVÝ SET 1:150 teleskopická vzpěra

1. VŠEOBECNÉ POKYNY

POUŽITÍ DOKUMENTACE

Dokumentace je součástí výrobku a obsahuje důležité pokyny pro provoz a servis. Dokumentace je určena pro všechny osoby, které provádějí montáž, instalaci, uvedení do provozu a servis výrobku. Dokumentace musí být přístupná a v čitelném stavu.

NÁROKY NA ZÁRUČNÍ PLNĚNÍ

Dodržování pokynů uvedených v dokumentaci je předpokladem pro bez poruchový provoz a pro případné uplatňování nároků vyplývajících ze záruky. Než začnete se zařízením pracovat, přečtěte si proto nejprve návod k použití.

VYLOUČENÍ ZE ZÁRUKY

Respektování dokumentace je základním předpokladem pro bezpečný provoz náradí a pro dosažení uváděných vlastností a výkonových charakteristik výrobku. Za škody na zdraví osob, hmotné škody a škody na majetku, které vzniknou kvůli nedodržení pokynů uvedených v dokumentaci, nepřebírá firma BAYO.S SE žádnou záruku. Ručení za věcné škody je v takových případech vyloučeno.

POZNÁMKA O AUTORSKÝCH PRÁVECH

Všechna práva vyhrazena. Jakékoli – i pouze dílčí – rozmnožování, upravování, rozšiřování a jiné využívání je zakázáno.

NÁZEV PRODUKTU A OBCHODNÍ ZNAČKA

Značky a názvy produktů uvedené v tomto dokumentu jsou obchodními značkami nebo registrovanými obchodními značkami náležícími příslušným vlastníkům.

2. BEZPEČNOSTNÍ UPOZORNĚNÍ

Následující základní bezpečnostní pokyny slouží pro prevenci úrazů a věcných škod. Provozovatel musí zajistit respektování a dodržování základních bezpečnostních pokynů. Ujistěte se, že osoby odpovědné za funkci a provoz zařízení a osoby, které na zařízení pracují na vlastní odpovědnost, kompletně přečetly dokumentaci a porozuměly jí. V případě nejasností, nebo pokud potřebujete další informace, se obraťte na firmu BAYO.S SE (www.bayos.cz).

ZVLÁŠTNÍ BEZPEČNOSTNÍ ZÁSADY

- Používejte přiměřené ochranné pracovní pomůcky.
- Ztráta kontroly nad nářadím může způsobit zranění.
- Nepoužívejte v místě, kde může vrut přijít do kontaktu s vodičem elektrického napětí. Zemní vrut může při kontaktu s vodičem pod napětím přenést proud do nechráněných částí náradí a obsluha může utrpět úraz elektrickým proudem.
- Dbejte, abyste vždy měli pevnou oporu nohou. Pracujete-li ve výškách, dbejte, aby pod vámi nikdo nebyl.
- Držte nářadí pevně.
- Nepřibližujte ruce k otáčejícím částem.
- Nenechávejte nástroj běžet bez dozoru.
- Při manipulaci dodržujte platné předpisy o manipulaci a zvedání břemen.



NÁVOD K POUŽITÍ, OBSLUZE A ÚDRŽBĚ

PŘEVODOVÝ SET 1:150 teleskopická vzpěra

3. POPIS FUNKCE A VYUŽITÍ NÁŘADÍ

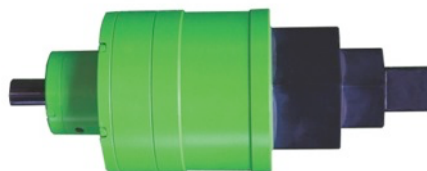
Převodový set 1:150 se vzpěrou je určený výhradně k instalaci zemních vrtů BAYO.S SEMI do země do max. hloubky 1250 mm. K pohonu **nářadí** jsou určeny vrtačky bez přiklepu s kroutícím momentem do 50 Nm. K pohonu nikdy nesmí být použita vrtačka či vrtací kladivo se zapnutým přiklepem!

4. POPIS DÍLŮ NÁŘADÍ A TECHNICKÉ ÚDAJE

PŘEVODOVKA HEX 1:150

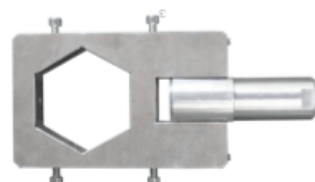
Každá převodovka má identifikační štítek, kde jsou uvedeny identifikační údaje, které je nutno sdělit vždy, když se obrátíte na obchodníka nebo výrobce. Pokud dojde k poškození identifikačního štítku, je zapotřebí si objednat nový štítek dle výrobního čísla.

Číslo produktu	59110
Váha	16,3 Kg
Rozměr	385 x D150 mm
Použitý materiál	legovaná ocel
Mazací náplň	olej
Hlučnost	0dB



DESKA S KLOUBEM 1:150

Číslo produktu	59111
Váha	3 kg
Rozměr	335 x 140 x 35 mm
Použitý materiál	slitina AW 7075



ŘÍDÍTKA 1:150

Číslo produktu	59113
Váha	2,3 kg
Rozměr	530 x 220 x 207 mm
Použitý materiál	ocel 11373, 11353



TELESKOPICKÁ VZPĚRA 1:150

Číslo produktu	59112
Váha	13 kg
Rozměr	100 x 1550 – 2720 mm
Použitý materiál	slitina AW 6062



NÁVOD K POUŽITÍ, OBSLUZE A ÚDRŽBĚ

PŘEVODOVÝ SET 1:150 teleskopická vzpěra

VÝSTUP PRO VRTAČKU NEBO KIT - NENÍ V BALENÍ

Číslo produktu	dle výběru stopky (SDS+ 59103, MK3 59116, šestihran 12mm 59121, 59122 KIT EHB 32)
Váha	dle výběru
Rozměr	dle výběru
Použitý materiál	tvrzená ocel

VRTACÍ HLAVA SE VSTUPEM HEX - NENÍ V BALENÍ

Číslo produktu	dle výběru
Váha	dle výběru
Rozměr	dle výběru
Použitý materiál	ocel 15142

SLOUPKOVÁ VODOVÁHA

Číslo produktu	30013
Váha	200g
Rozměr	130x190 mm
Použitý materiál	plast



5. DOPRAVA A MANIPULACE

Při převozu a manipulaci je nutné nářadí chránit proti otřesům, převrácení a pádu.

Při manipulaci s nářadím je nutné dodržovat platné předpisy o manipulaci a zvedání břemen.

6. PŘÍPRAVA A UVEDENÍ DO PROVOZU

KONTROLA JEDNOTLIVÝCH DÍLŮ

Zkontrolujte vizuálně stav jednotlivých dílů nářadí, odstraňte prach a nečistoty a v případě úniku maziva z převodovky, prasklin, práci ukončete a postupujte dle bodu 10. návodu

KOMPLETACE DÍLŮ NÁŘADÍ

K převodovce musí být připevněn výstup pro sklíčidlo aretačním kolíkem ^{viz postup 2.} a vrtací hlava šroubem M8 (na vrtací hlavě) ^{viz postup 5.}. Spojené díly nářadí musí být souosé.

NÁVOD K POUŽITÍ, OBSLUZE A ÚDRŽBĚ

PŘEVODOVÝ SET 1:150 teleskopická vzpěra

POSTUP KOMPLETACE:



1. K desce s kloubem⁽³⁾ připevněte řídítka⁽⁴⁾ šroubem M8 na čtyřech místech a utáhněte.



2. Nasadte výstup pro vrtačku⁽¹⁾ na horní výstup převodovky⁽²⁾ a zajistěte kolíčkem.



3. Kolíček zajistěte sponou.



4. Převodovku 1:150⁽²⁾ vložte do desky s kloubem⁽³⁾, zajistěte šroubem M8 a utáhněte.



5. Na šestihranný výstup převodovky⁽²⁾ nasadte vrtací hlavu⁽⁶⁾, zajistěte šroubem M8 a utáhněte.



6. Na kloub desky⁽³⁾ nasadte teleskopické rameno⁽⁵⁾, zajistěte jej šroubem M8 a utáhněte.

7. Provedte kontrolu všech spojů. Všechny díly musí být v jedné ose.

NÁVOD K POUŽITÍ, OBSLUZE A ÚDRŽBĚ

PŘEVODOVÝ SET 1:150 teleskopická vzpěra**7. PRÁCE S NÁŘADÍM**

- a. Zkontrolujte vizuálně stav nářadí, odstraňte nečistoty a v případě úniku maziva z převodovky, prasklin práci ukončete a postupujte dle bodu č. 10. návodu
- b. Na VÝSTUP PRO SKLÍČIDLO⁽¹⁾ nasadte vrtačku
- c. Na vrtací hlavu nasadte zemní vrut BAYO.S SEMI (obr. 1.)
- d. Na zemní vrut připevněte trojúhelníkovou vodováhu⁽⁶⁾.
- e. Zkontrolujte souosost celé sestavy.
- f. Celou sestavu nářadí posuň k místu zavrtání vrutu.
- g. Zajisti teleskopickou vzpěru proti otáčení. Směr otáčení je doleva. Opři ji o strom, auto, dům, zavrtaný vrut či jinou pevnou oporu! (obr. 2.)
- h. Opřením o špičku vrutu sestavu zvedněte^(obr. 3.)
- i. Pomocí řídicíků nastavte svislost. **Kolmost vrutu nastavujte pouze pomocí řídicíků, NIKDY neupravujte tahem nebo tlakem na vrtačku.**
- j. Zkontroluj, zda je teleskopické rameno dobře zajištěné proti otáčení.
- k. Uveď do provozu pomocí vrtačky - dle pokynů výrobce (obr. 4.)



Obr. 1.



Obr. 2.



Obr. 3.



Obr. 4.

NÁVOD K POUŽITÍ, OBSLUZE A ÚDRŽBĚ

PŘEVODOVÝ SET 1:150 teleskopická vzpěra

8. ÚDRŽBA PO PRÁCI

Nástroj po práci rozložíte a jednotlivé díly vyčistíte, osušíte. Uložíte je podle bodu 9.

9. SKLADOVÁNÍ

Skladovací prostor musí být bezprašný, suchý a bez vibrací. Teplota skladových prostor má být od 0–30 °C.

Doporučujeme jedenkrát za 3–4 měsíce pootočit hřídeli minimálně o jednu otáčku, pokud převodovku nepoužíváte.

10. ZÁRUČNÍ LHŮTA A ZÁRUČNÍ PODMÍNKY

ZÁRUČNÍ LHŮTA: Společnost BAYO.S SE poskytuje na Vámi zakoupený výrobek záruku na dobu 2 let od data prodeje. Při splnění záručních podmínek (uvedeno níže) Vám výrobek během této doby bezplatně opraví.

ZÁRUČNÍ PODMÍNKY:

- A. Již při výběru zboží pečlivě zvažte, jaké funkce a činnosti od výrobku požadujete. To, že výrobek nevyhovuje Vaším pozdějším technickým nárokům, není důvodem k jeho reklamaci.
- B. V případě reklamace musí být zboží předáno v čistém stavu, zbaveno prachu či špíny a zabaleno v obalu tak, aby při přepravě nedošlo k poškození. V zájmu přesné diagnostiky závady a jejího dokonalého odstranění spolu s výrobkem zašlete i jeho originální příslušenství.
- C. Servis nenese odpovědnost za zboží poškozené přepravcem.
- D. Servis dále nenese odpovědnost za zaslané příslušenství, které není součástí základního vybavení výrobku. Výjimkou jsou případy, kdy příslušenství nelze odstranit z důvodu vady výrobku.
- E. Záruka se vztahuje výlučně na závady způsobené vadou materiálu, výrobní montáží nebo technologií zpracování.
- F. Tato záruka není na újmu zákonným právům, ale je dodatkem k nim.
- G. Záruční opravu je oprávněn vykonávat výhradě výrobce náradí značky BAYO.S.
- H. Výrobce odpovídá za to, že výrobek bude mít po celou záruční lhůtu vlastnosti a parametry uvedené v technických údajích, při dodržení návodu na použití. Zároveň si vyhrazuje právo na konstrukční změny bez předchozího upozornění.

NÁROK NA ZÁRUKU ZANIKÁ, JESTLIŽE:

- a. výrobek nebyl používán a udržován podle návodu k obsluze.
- b. byl proveden jakýkoliv zásah do konstrukce stroje bez předchozího písemného povolení vydaného firmou BAYO.S SE.
- c. výrobek byl používán v jiných podmínkách nebo k jiným účelům, než ke kterým je určen.
- d. některá část výrobku byla nahrazena neoriginální součástí.
- e. k poškození výrobku nebo k nadměrnému opotřebení došlo vinou nedostatečné údržby.
- f. výrobek havaroval nebo byl poškozen vyšší mocí.
- g. škody vzniklé působením vnějších mechanických, teplotních či chemických vlivů.
- h. vady byly způsobeny nevhodným skladováním, či manipulací s výrobkem.
- i. výrobek byl používán (pro daný typ výrobku) v agresivním prostředí např. prašném, vlhkém.
- j. výrobek byl použit nad rámec přípustného zatížení.
- k. bylo provedeno jakékoliv falšování záručního listu, návodu nebo dokladu o koupi.
- l. výrobce neodpovídá za vady výrobku způsobené běžným opotřebením nebo použitím výrobku k jiným účelům, než ke kterým je určen.
- m. záruka se nevztahuje na položky, u kterých lze očekávat opotřebení v důsledku jejich normální funkce (např. lakování, spojovací materiál atd.)
- n. poskytnutím záruky nejsou dotčena práva kupujícího, která se ke koupi věci váží podle zvláštních právních předpisů.

NÁVOD K POUŽÍTÍ, OBSLUZE A ÚDRŽBĚ

PŘEVODOVÝ SET 1:150 teleskopická vzpěra

11. ZÁRUČNÍ A POZÁRUČNÍ SERVIS

Záruční i pozáruční servis Vám zprostředkuje dodavatel/dovozce v dané lokalitě/zemi. Jejich seznam naleznete na webu www.bayos.cz.

12. LIKVIDACE

Převodovku po skončení její životnosti likvidujte v souladu s danými místními předpisy a zákony o odpadech a likvidaci ropných látek tak, aby nedošlo k ohrožení osob a životního prostředí.

Výrobce:

BAYO.S SE
Ocelářská 1354/35, 19000 Praha 9, Česká republika
IČO: 01875744

Kancelář/doručovací adresa:

BAYO.S SE
Týmlova 229/14, 14000 Praha 4, Česká republika
T: +420 272 761 943, E: info@bayos.cz